

BiblioteQ

Une application pour bibliothèque

Version de la Documentation 1.25

Table des matières

Introduction.....	4
Accès à une base de données SQLite existante.....	5
Ajout d'un élément.....	7
Navigateur de l'Administrateur (a améliorer).....	8
BiblioteQ.INI.....	9
BiblioteQ.conf.....	10
Changer de Mot de Passe.....	11
Connexion a une Base de Données PostgreSQL.....	12
Création d'une base de données PostgreSQL.....	13
Création d'une base de données SQLite.....	14
Requête personnalisée.....	15
Contenu de la base de données.....	16
Navigateur d'énumérations de la base de données.....	17
Déconnexion d'une base de données.....	18
Modifications du document.....	19
Version 1.00.....	19
Version 1.01.....	19
Version 1.02.....	19
Version 1.03.....	19
Version 1.04.....	19
Version 1.05.....	19
Version 1.06.....	19
Version 1.07.....	19
Version 1.08.....	20
Version 1.09.....	20
Version 1.10.....	20
Version 1.11.....	20
Version 1.12.....	20
Version 1.13.....	20
Version 1.14.....	20
Version 1.15.....	20
Version 1.16.....	20
Version 1.17.....	20
Version 1.18.....	21
Version 1.19.....	21
Version 1.20.....	21
Version 1.21.....	21
Version 1.22.....	21
Version 1.23.....	21
Version 1.24.....	21
Journal des Erreurs.....	22
Exportation d'une vue tableau vers un fichier CSV.....	23

BiblioteQ

Fichiers Jointe.....	24
Hyperliens.....	25
Importation.....	26
Limitations.....	27
Les Boutons d'outils de la fenetre principale.....	28
Navigateur des membres.....	31
Historique des reservations du membre.....	32
Open Library.....	33
Systèmes d'exploitation.....	34
PDF.....	35
Comptes PostgreSQL.....	36
Les Avantages de PostgreSQL.....	38
PostgreSQL unaccent().....	39
Préparation de biblioteq.conf.....	40
Demande d'un Article.....	43
Réserver un article.....	44
Renvoyer un article.....	45
Injectione SQL.....	46
SRU & Z39.50.....	47
Donnée Spéciale.....	48
Les dates de publications sont enregistrées avec le format MM/dd/yyyy (! attention format américain !)	48
Les ISBN sont enregistrés sans trait d'union.....	48
Options du terminal.....	49
Traductions.....	50
Mise à jour du schéma d'une base de données PostgreSQL.....	51
Mise à jour d'un schéma de base de données SQLite.....	52

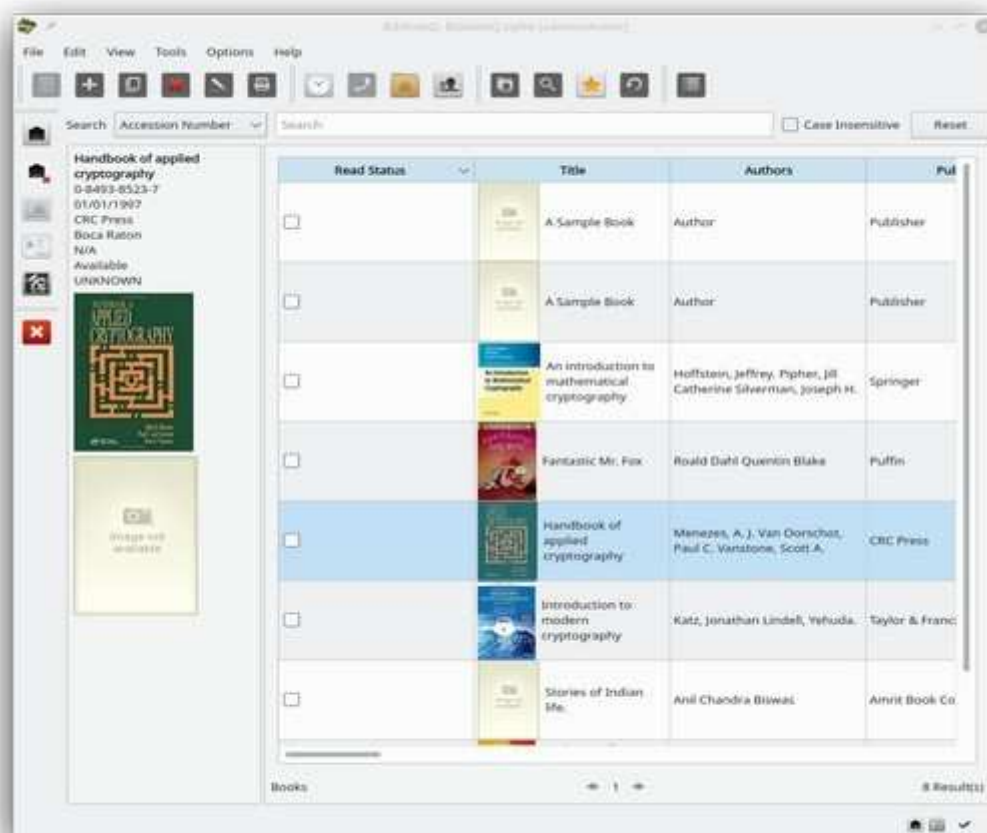
Introduction

BiblioteQ est une application pour bibliothèque évoluée, hautement configurable et mature. Le logiciel supporte les grandes, moyennes et petites institutions. Les bibliothèques personnelles sont également supportées.

BiblioteQ devrait être fonctionnel sur tous les système d'exploitation où Qt 5 LTS, SQLite, et YAZ sont disponible. BiblioteQ supporte le moteur de base de données PostgreSQL. Qt 4.8.x est considéré comme obsolète et n'est pas supporté. La bibliothèque YAZ est facultative et peut être supprimée en modifiant les fichiers du projet Qt.

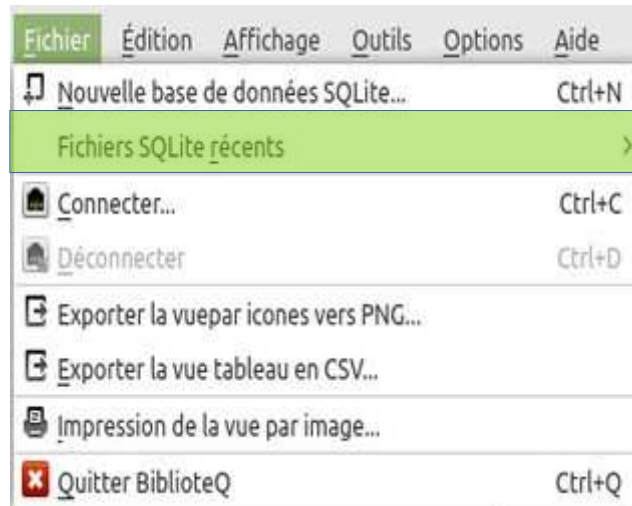
Les source de BiblioteQ sont disponible à <https://github.com/textbrowser/biblioteq>.

L'objectif de ce document est de détailler les fonctionnalités de BiblioteQ. Les instructions d'installation ne sont pas décrites dans ce document. Veuillez-vous référer au document Guide de l'Administrateur pour les informations relatives à l'installation.



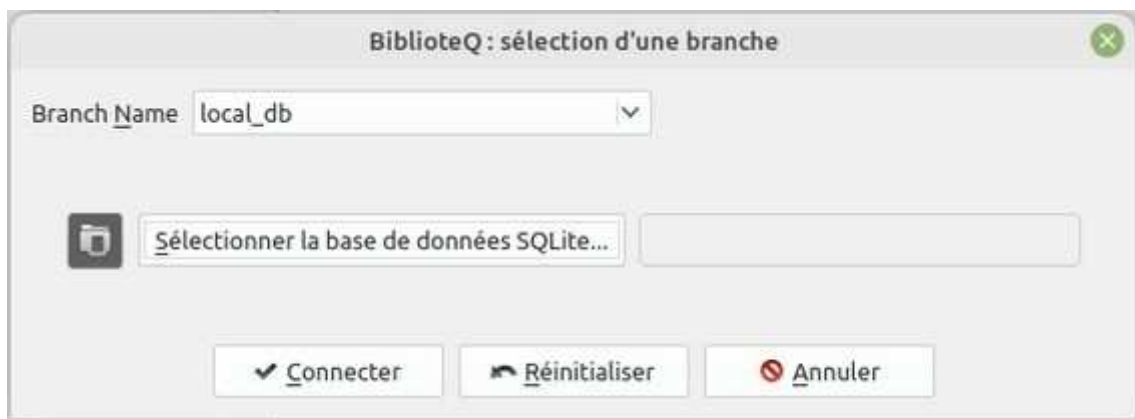
Accès à une base de données SQLite existante

Un fichier de base de données SQLite existant peut être ouvert par deux méthodes. La première implique l'option Fichier SQLite récent du menu Fichier.



Le sous-menu Fichier SQLite récents contient une liste des fichiers SQLite récemment consultés par BiblioteQ. Si un fichier SQLite est sélectionnée, la base de données SQLite spécifiée est ouverte. Veuillez noter que BiblioteQ fermera d'abord une base de données existante, si elle est ouverte, avant d'ouvrir la base de données spécifiée. Une option Effacer est également présente dans le sous-menu. Si l'option Effacer est activée, la liste des fichiers SQLitew récemment accédés est vidée. BiblioteQ supprimera les entrées `sqlite_db_` en double dans le fichier INI peu de temps après le lancement de l'application. Seront également supprimées les entrées dont les fichiers correspondants n'ont pas les droits de lecture et d'écriture.

La deuxième méthode d'accès à une base de données SQLite est le dialogue de sélection de branche. Cette boîte de dialogue est accessible via l'option Connecter du menu Fichier.



BiblioteQ

Après avoir ouvert le dialogue de sélection de branche, sélectionnez local_db comme nom de branche. Cela préparera le dialogue pour l'accès aux base de données SQLite. Ensuite, cliquez sur le bouton Sélectionner Base de Données SQLite pour lancer un dialogue de sélections de fichiers.

Ajout d'un élément

Pour les bases de données PostgreSQL, les éléments peuvent être ajoutés par les comptes administrateur et bibliothécaire. Pour les base de données SQLite, les propriétaires de fichiers peuvent ajouter des éléments.

BiblioteQ supporte les livres, les disques compacts, les vidéodisques numériques, la littérature grise, les revues, les magazines, les collections de photographies et les jeux vidéos.

Pour ajouter un article, cliquez sur le bouton de l'outil Ajouter un article et sélectionnez la catégorie désirée. Une fenêtre de création s'affiche. Les champs obligatoires sont mis en évidence.

Plusieurs éléments peuvent être ajoutés simultanément.

Navigateur de l'Administrateur (a améliorer)

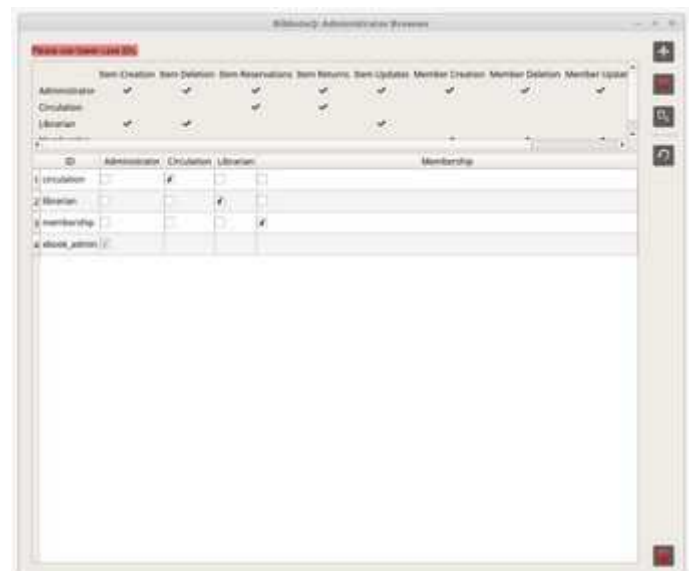
Le navigateur de l'administrateur est disponible si un rôle d'administrateur est connecté à une base de données PostgreSQL. Le navigateur est accessible via le bouton de l'outil "Configure Administrator Privileges".

Quatre rôles sont disponibles. Les modifications doivent être validées à l'aide du bouton Enregistrer les modifications.

Le processus de validation des modifications apportées à la base de données PostgreSQL est le suivant :

1. L'état actuel de la table est inspecté. L'opérateur est informé des administrateurs sans privilèges ainsi que des administrateurs en double et le processus est interrompu.
2. Une transaction de base de données est préparée. Si une erreur se produit, le processus est interrompu.
3. Les comptes supprimés sont supprimés de la table de la base de données des administrateurs ainsi que de la base de données PostgreSQL. Si une erreur survient dans l'un ou l'autre des sous-processus, le processus est interrompu et les modifications précédentes sont annulées.
4. Les entrées existantes de la table admin sont mises à jour. De nouveaux comptes sont insérés dans la table admin. Si une erreur se produit, le processus est interrompu et les modifications précédentes sont annulées.
5. Les entrées existantes de la table admin se voient accorder les privilèges spécifiés après que tous les privilèges potentiels aient été révoqués. De nouveaux comptes sont créés dans la base de données PostgreSQL et les privilèges appropriés leur sont attribués. Si une erreur se produit, le processus est interrompu et les modifications précédentes sont annulées.
6. Si toutes les déclarations susmentionnées s'exécutent correctement, la transaction est validée.

Veuillez noter que les espaces de début et de fin seront supprimés des noms d'utilisateur pendant le processus d'enregistrement de la base de données.



BiblioteQ

BiblioteQ.INI

Le fichier BiblioteQ.INI contient les paramètres de l'interface. Ce fichier se trouve dans le répertoire personnel de l'utilisateur, dans le dossier .biblioteq. Sa modification doit être effectuée avec précaution.

BiblioteQ

BiblioteQ.conf

Le fichier BiblioteQ.conf contient des informations sur Amazon, SRU, Z39.50 et autres. Veuillez éditer ce fichier en utilisant un éditeur de texte.

Changer de Mot de Passe

Le mot de passe d'un compte PostgreSQL peut être modifié via le dialogue de sélection du mot de passe. Un mot de passe doit contenir au moins huit caractères. Les comptes invités sont exclus.



The image shows a Windows-style dialog box titled "BiblioteQ: Password Selection". It contains three text input fields. The first field, labeled "Userid", contains the text "xbook_admin". The second field, labeled "New Password" with a key icon, contains the text "PostgreSQL Password". The third field, labeled "Confirm Password", contains the text "PostgreSQL Password Confirmation". At the bottom of the dialog are two buttons: "Save" with a checkmark icon and "Cancel" with a red X icon.

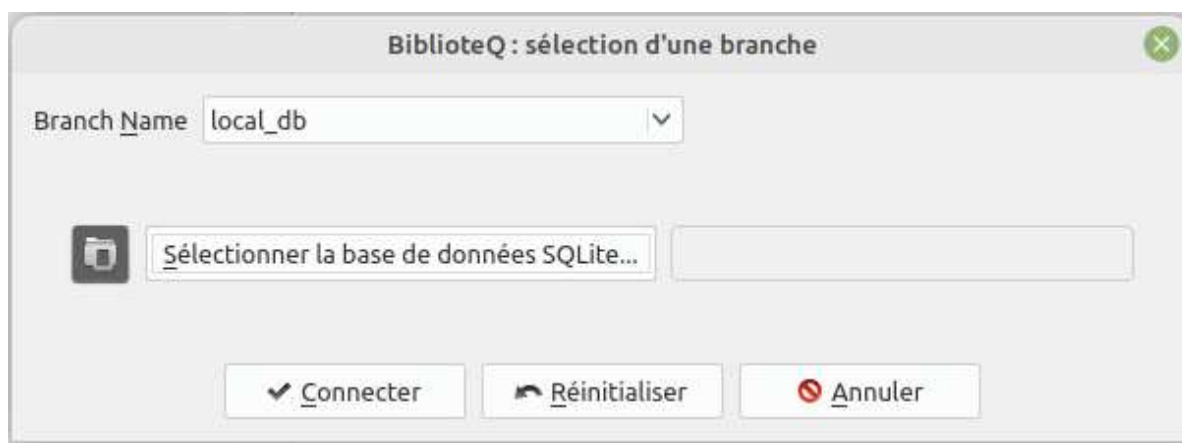
Field Label	Field Content
Userid	xbook_admin
New Password	PostgreSQL Password
Confirm Password	PostgreSQL Password Confirmation

Connexion a une Base de Données PostgreSQL

BiblioteQ supporte à la fois les moteurs de base de données PostgreSQL et SQLite. Cette section couvre les détails de la connexion à une base de données PostgreSQL.



Cliquez sur l'option Connecter du menu Fichier.



Sélectionnez le nom de branche non-local_db approprié s'il en existe un. Fournissez les informations relatives au mot de passe et à l'ID utilisateur, le cas échéant, et appuyez sur le bouton Connecter.

Remarque : Les sections Accéder à une base de données SQLite existante et Créer une base de données SQLite couvrent les détails de l'accès et de la création de bases de données SQLite, respectivement.

Création d'une base de données PostgreSQL

BiblioteQ supporte PostgreSQL 8.x, 9.x, et plus récent. Veuillez noter que PostgreSQL 8.x a atteint sa fin de vie. Veuillez suivre la documentation fournie par PostgreSQL pour installer PostgreSQL. Après avoir installé les paquets PostgreSQL requis, veuillez effectuer les opérations suivantes :

1. Créez la base de données `xbook_db` via `createdb xbook_db -E UTF8` ou via la procédure recommandée par PostgreSQL. Veuillez noter que le nom de la base de données `xbook_db` n'est qu'une suggestion.
2. Exécutez `createlang plpgsql -d xbook_db` ou la procédure recommandée par PostgreSQL pour ajouter un nouveau langage de programmation à la base de données `xbook_db`. Si la langue existe déjà, PostgreSQL produira une erreur. Veuillez ignorer cette erreur.
3. Si vous le souhaitez, remplacez toutes les instances de l'administrateur par défaut `xbook_admin` dans le fichier `postgresql_create_schema.sql`. Un mot de passe peut également être défini par la suite.
- 4.
5. Connectez-vous à votre base de données PostgreSQL `xbook_db` et chargez le fichier `postgresql_create_schema.sql` via `\i postgresql_create_schema.sql`.

Création d'une base de données SQLite

Un nouveau fichier de base de données SQLite BiblioteQ peut être créé via l'option Nouvelle base de données SQLite du menu Fichier



Une fois l'option sélectionnée, une boîte de dialogue de sélection de fichier s'affiche. Un fichier existant ou un nouveau fichier peut être spécifié. Un dialogue de confirmation s'affiche si un fichier existant est sélectionné.

Une fois que le fichier de base de données SQLite a été initialisé, BiblioteQ l'ouvre. Si une base de données est déjà ouverte, une demande de confirmation est affichée. En cas de confirmation, la base de données actuelle est fermée et la base de données nouvellement créée est ouverte.

Requête personnalisée

Les requêtes SQL personnalisées peuvent être effectuées via la fenêtre de requête personnalisée.

Après une requête réussie, les colonnes de la table principale seront définies en fonction de l'instruction de la requête. Veuillez éviter d'inclure des colonnes de type QByteArray dans la requête personnalisée car les données associées alourdiront le logiciel.

Contenu de la base de données

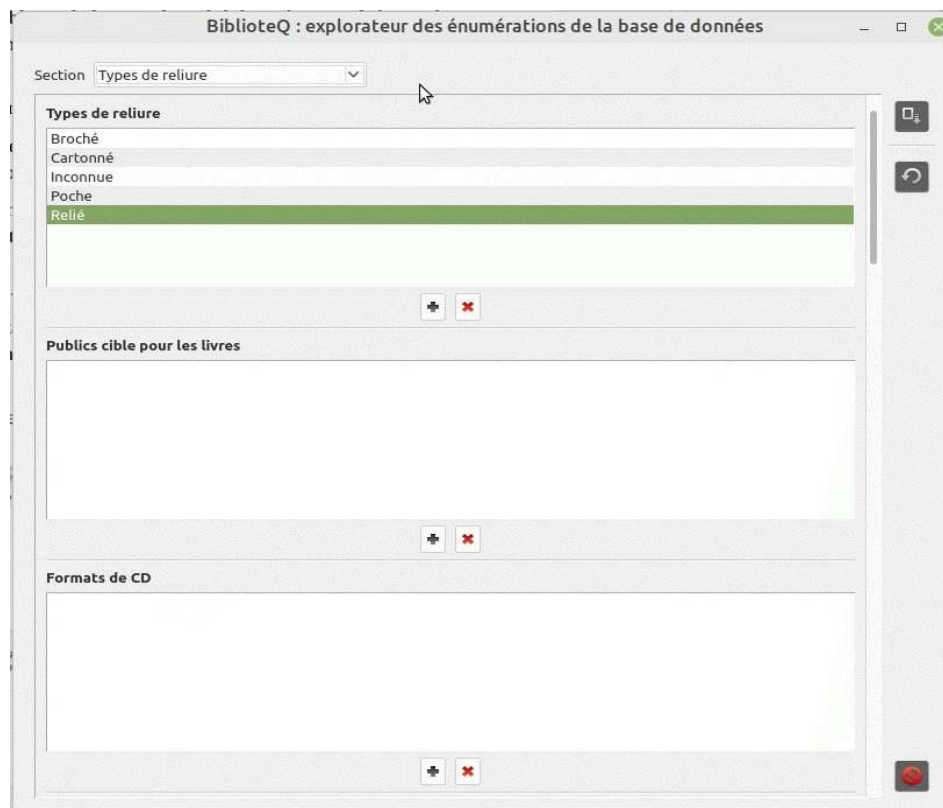
Tout le contenu, à l'exception des valeurs de configuration, est stocké dans la base de données correspondante. Par exemple, les données relatives aux images sont stockées dans une base de données. Les données temporaires résident dans l'espace mémoire de l'application.

Navigateur d'énumérations de la base de données

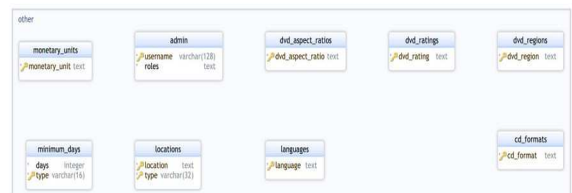
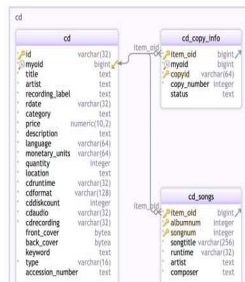
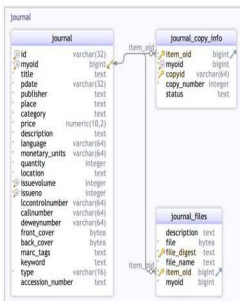
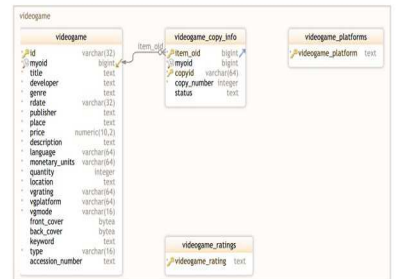
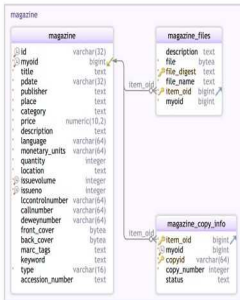
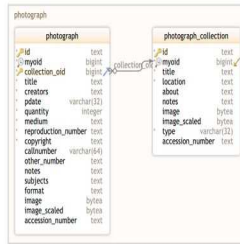
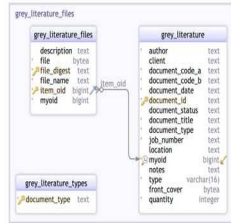
Le navigateur d'énumération de bases de données est disponible pour les compte ayant des privilèges d'administrateur ou de bibliothécaire et est accessible par le bouton d'outil d'énumérations de bases de données. Le navigateur contient des valeurs d'éléments configurables. Le navigateur est disponible pour les bases de données PostgreSQL et SQLite.

Le processus de validation des modifications apportées à une base de données est le suivant :

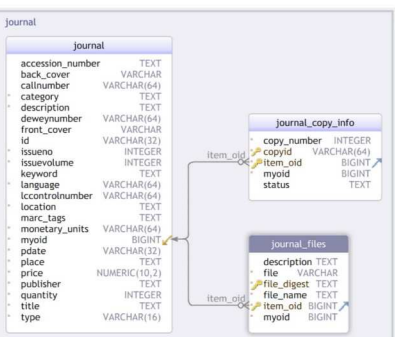
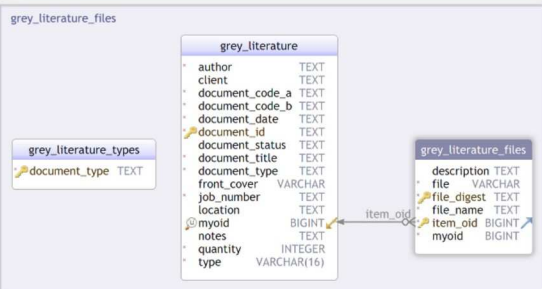
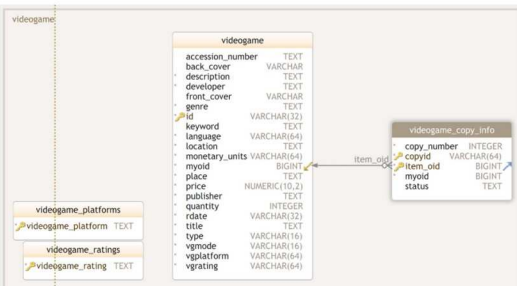
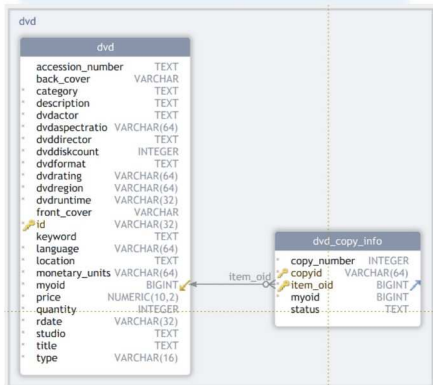
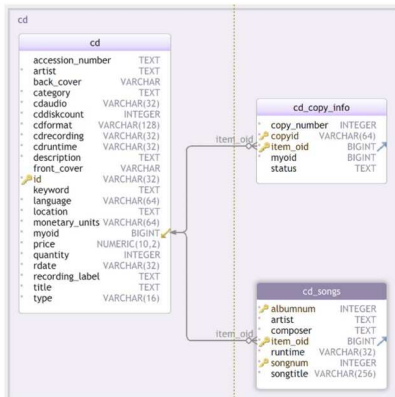
1. Pour chaque sous-panneau (Types de reliures de livres, etc .) une transaction de base de données est préparée. Si une erreur se produit, le processus passe au sous-panneau suivant.
2. Tous les éléments de la table de base de données respective sont supprimés. Par exemple, pour le sous-panneau Types de reliure de livres, toutes les entrées de la table de base de données `book_binding_types` sont supprimées. Si le processus échoue, les modifications sont annulées et le processus passe au sous-panneau suivant.
3. De nouvelles valeurs sont insérées dans la table de base de données correspondante. Si le processus échoue, les modifications sont annulées et le processus passe au sous-panneau suivant.
4. La transaction actuelle de la base de données est validée.



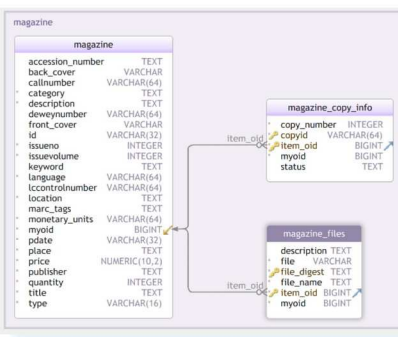
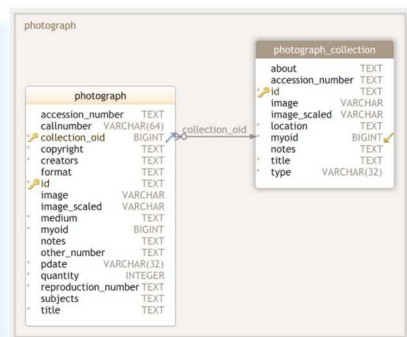
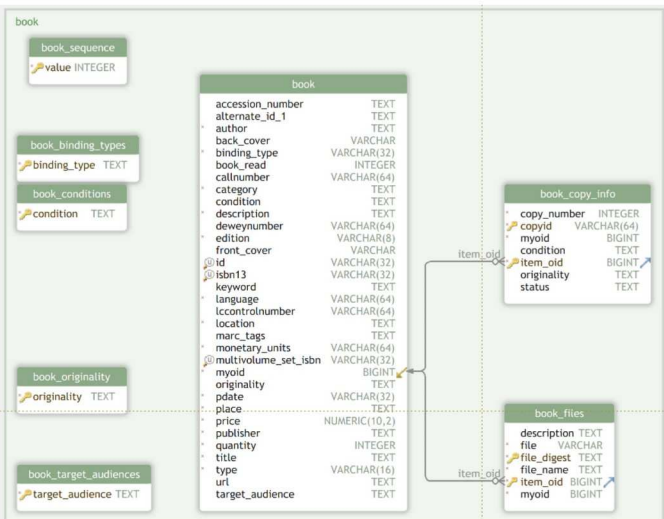
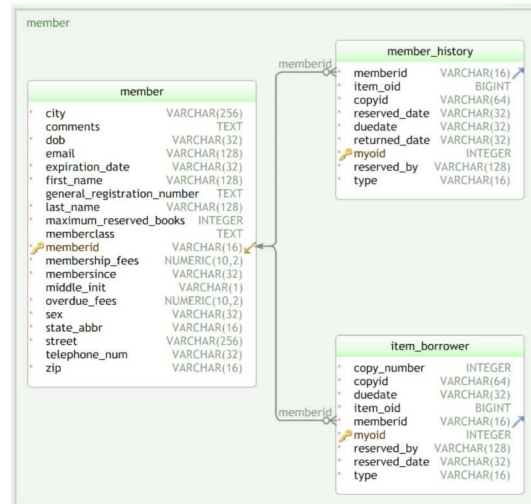
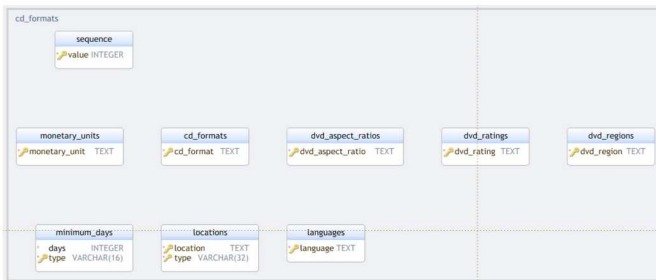
BiblioteQ



BiblioteQ



Base BiblioteQ : Schéma SQLite



Déconnexion d'une base de données

Pour vous déconnecter d'une base de données connectée, cliquez sur le menu Fichier. Cliquez ensuite sur l'option Déconnecter.



Modifications du document

Version 1.00

- Version Initiale.

Version 1.01

- Nouvelle image du menu Outils

Version 1.02

- Correction du nom du bouton Configurer les privilèges de l'administrateur.
- Correction des entrées de l'index.

Version 1.03

- Support ASIN pour la récupération des images Amazon.

Version 1.04

- PostgreSQL unaccent().
- Diverses modifications de structure.

Version 1.05

- Image libre de la bibliothèque.
- Informations sur les injections SQL

Version 1.06

- Exportation de la vue de la table du navigateur des membres.
- Les hyperliens ne sont disponibles que pour les bases de données PostgreSQL

Version 1.07

- L'importation de livres à partir de fichiers CSV est maintenant supportée.

Version 1.08

- Nouvelles informations sur l'importation.

Version 1.09

- Nouvelles informations sur l'exportation.

Version 1.10

- Informations relatives aux entrées traduites de la base de données.
- Open Library information.

Version 1.11

- Ajout de la page Contenu de la base de données

Version 1.12

- Nouveaux page sur les avantages de PostgreSQL
- De nouvelles informations ont été ajoutées dans diverses sections.

Version 1.13

- Page Nouveaux fichiers joints.

Version 1.14

- Informations sur le nouveau navigateur de fichiers.

Version 1.15

- Suppression du support de Qt 4.x.

Version 1.16

- Réservation de littérature grise.

Version 1.17

- Android!

BiblioteQ

- Qt 6.2 LTS!

Version 1.18

- Documentation des fichiers BiblioteQ.INI et BiblioteQ.conf

Version 1.19

- Ajout de nouvelles informations dans tout le document.
- Correction de l'orthographe.
- Section Open Library.
- Remplacement des images.

Version 1.20

- Nouvelle section données spéciales.

Version 1.21

- Format du champ date de publication.

Version 1.22

- Description des options de lancement à partir du terminal.

Version 1.23

- Images révisées pour la version US.

Version 1.24

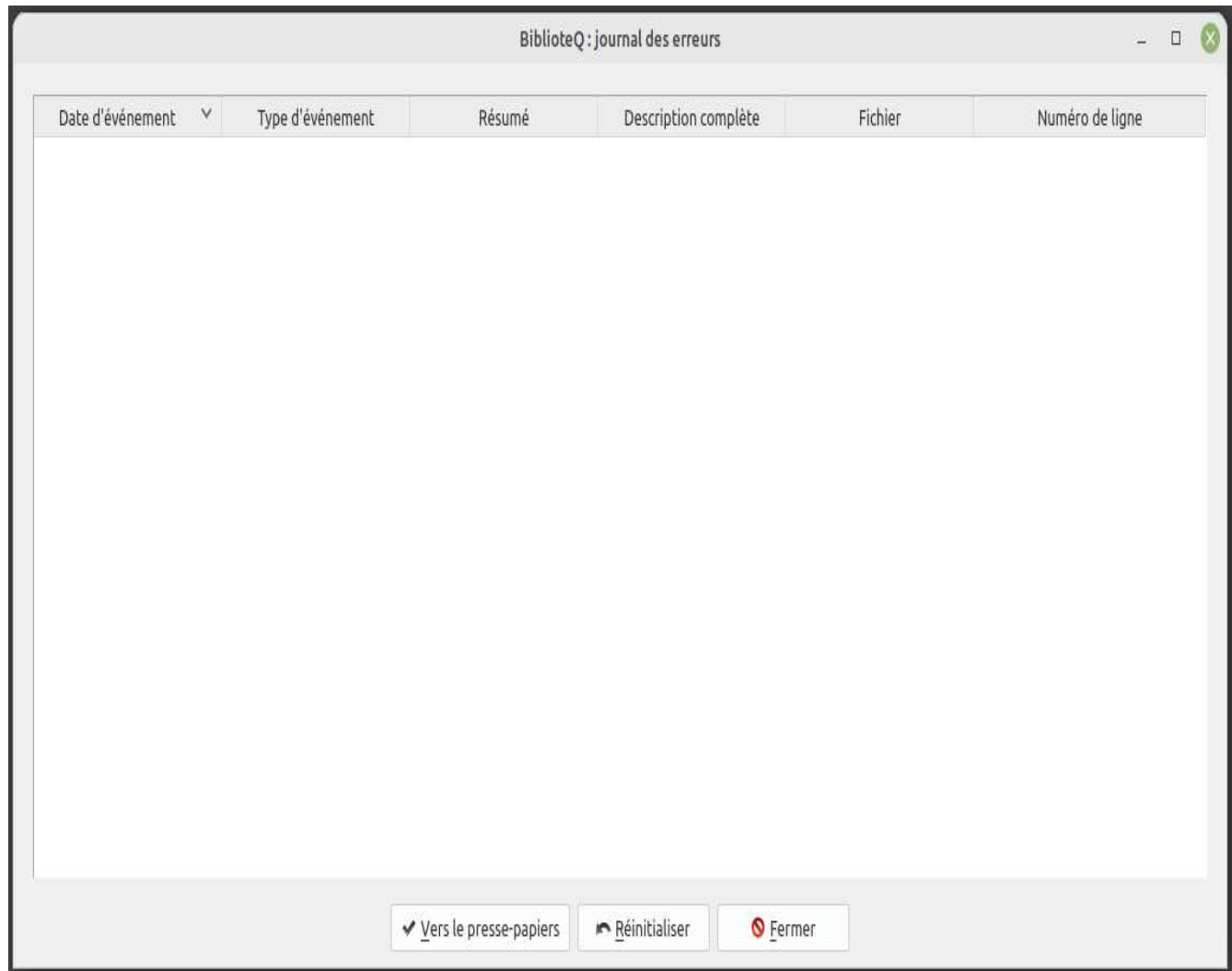
- Ajout d'informations dans l'ensemble du document.
- Nouvelle section sur la présentation des bases de données.

Version 1.25

- Description de l'option de ligne de commande.

Journal des Erreurs

Le journal des erreurs est accessible par le menu Affichage. Cette fenêtre détaille les exceptions critiques qui ont été soulevées lors d'une session BiblioteQ. La barre d'état de la fenêtre principale indique si le journal contient ou non des entrées.



Exportation d'une vue tableau vers un fichier CSV

Le contenu de la vue actuelle du tableau peut être exporté vers un fichier CSV via l'option Exporter la vue du tableau en tant que CSV du menu Fichier.



Si vous cliquez dessus, une boîte de dialogue de sélection de fichier s'affiche.

Le fichier CSV généré contiendra des valeurs séparées par des virgules. Les valeurs qui contiennent des virgules seront encadrées par des guillemets. Par exemple, *A book of abstract algebra,"Pinter, Charles C.",McGraw-Hill,1990-01-01,New York,2,"Algebra, Abstract.",English,0070501386,0.00,Dollar,1,Hardcover,Home,9780070501386,89035355,QA162 .P56 1990,512/.02,1,0,Original,As New,.*

La première ligne du fichier généré contient les chaînes d'en-tête de la vue exportée. Les colonnes exportées sont régies par les paramètres de la section Colonnes visibles.

Fichiers Joints

Plusieurs catégories (livres, littérature grise, revues, magazines) comprennent des fichiers joints. Les fichiers joints sont compressés avant d'être insérés dans la base de données correspondante. BiblioteQ utilise l'algorithme ZLIB pour la compression.

Hyperliens

BiblioteQ supporte les hyperliens incorporés lors de l'accès aux bases de données PostgreSQL. Si un hyperlien est cliqué, une recherche est lancée en utilisant le texte spécifié pour la catégorie donnée. Veuillez noter qu'un hyperlien cliqué ne sera pas activé si le widget parent est éditable.

Publisher	Barnes & Noble Classics
-----------	---

Importation

BiblioteQ propose un mécanisme d'importation des données de livres et d'utilisateur contenues dans un fichier CSV. Veuillez consulter le menu Outils.

Aide

1 fichier CSV Sélectionner...

Prévisualisation du CSV

Rafraîchir

2 Délimiteur ,

3

N'ignorez pas les champs de type uniques !

Modèles

Numéro de la colonne CSV	Prévisualisation du CSV	BiblioteQ nom des champs de la table	Valeur de substitution

Ajouter Ligne ☒ Défilement bas de page sur l'ajout Effacer ligne(s)

4 Ignored ligne(s) du CSV

Limitations

BiblioteQ n'impose pas de limites au contenu des données. Veuillez noter que PostgreSQL et SQLite ont tous deux des limites rigides. Veuillez lire <https://www.sqlite.org/limits.html> pour les détails concernant SQLite.

En général :

- Les fichiers joints peuvent être de n'importe quelle taille. Veuillez noter que la soumission de fichier volumineux alourdira les requêtes locales et distantes. PostgreSQL et/ou SQLite peuvent limiter la taille des champs.
- Des éléments infiniment nombreux peuvent être stockés, bien que PostgreSQL et/ou SQLite puissent l'empêcher.
- La pagination est mise en œuvre à l'aide des clauses LIMIT et OFFSET.
- Le nombre de comptes PostgreSQL n'est pas limité par le logiciel.

Les Boutons d'outils de la fenêtre principale

Cette page décrit les différents boutons d'outils présents dans la fenêtre principale.

Les boutons d'outils sont décrits de gauche à droite.

Afficher le(s) élément(s) sélectionné(s)

Ouvre la ou les fenêtres de détail du ou des éléments sélectionnés. Une demande de confirmation s'affiche si le nombre d'éléments sélectionnés est supérieur à quatre. Le bouton outil est désactivé si le compte actuel possède des privilèges d'administrateur.

Ajouter un élément

Ajouter un élément. Le bouton de l'outil est désactivé si le compte actuel ne dispose pas de privilèges de création d'éléments.

Dupliquer le(s) élément(s) sélectionné(s)

Ouvre la ou les fenêtres de détail du ou des éléments sélectionnés. Une demande de confirmation s'affiche si le nombre d'éléments sélectionnés est supérieur à quatre. Le bouton de l'outil est désactivé si le compte actuel ne dispose pas de privilèges de création d'éléments.

Supprimer le(s) élément(s) sélectionné(s)

Supprimez le(s) élément(s) sélectionné(s). Une demande de confirmation s'affiche. Le bouton de l'outil est désactivé si le compte actuel ne dispose pas de privilèges de suppression d'éléments.

Modifier le(s) élément(s) sélectionné(s)

Modifier le ou les éléments sélectionnés. Une demande de confirmation s'affiche si le nombre d'éléments sélectionnés est supérieur à quatre. Le bouton de l'outil est désactivé si le compte actuel ne dispose pas des privilèges de mise à jour des éléments.

Imprimer Vue actuelle

Imprime les éléments de la vue actuelle. Une boîte de dialogue d'impression s'affiche.

Sélectionner les colonnes affichables

Sélectionnez les colonnes qui doivent être affichées dans le tableau de la fenêtre principale pour chaque catégorie (livres, cds, etc.). Veuillez noter que l'ordre des colonnes n'est pas préservé.

BiblioteQ

Afficher l'historique des réservations d'un membre (utilisateurs seulement)

Affiche les articles réservés de l'utilisateur actuel. Le bouton outil n'est activé que pour les comptes d'utilisateurs.

Demander un ou plusieurs articles sélectionnés / Annuler une ou plusieurs demandes sélectionnées

Disponibles pour les usagers, ces options permettent de demander des articles ainsi que d'annuler les articles demandés.

Réservez l'article sélectionné

Réserver l'élément sélectionné. Le bouton de l'outil est désactivé si le compte actuel ne dispose pas de privilèges de réservation d'articles.

Affiche la fenêtre du navigateur des membres

Affiche la fenêtre du navigateur des membres. Disponible uniquement pour les comptes d'administrateur, de circulation et de membre.

Navigateur de Fichiers

Affiche la fenêtre du navigateur de fichiers.

Recherche dans la base de données

Active un menu contextuel contenant diverses options de recherche.

Requête personnalisée dans la base de données

Affichez la fenêtre de la requête personnalisée.

Rafraîchir la table

Recharge la vue actuelle.



Là encore, les boutons d'outils sont décrits de gauche à droite.

Connecter

Affichez la boîte de dialogue de sélection des branches.

Disconnecter

Déconnexion de la base de données actuelle.

BiblioteQ

Modifier le mot de passe

Affiche la boîte de dialogue de Sélection du Mot de Passe. Non disponible pour les comptes invités PostgreSQL et les bases de données SQLite.

Configuration des privilèges de l'administrateur

Affiche la fenêtre du navigateur de l'administrateur. Uniquement disponible pour les comptes administrateurs. Non disponible pour les bases de données SQLite.

Énumérations de la base de données

Affiche la fenêtre du navigateur d'énumérations de bases de données. Disponible uniquement pour les comptes administrateur et bibliothécaire.

Quitter BiblioteQ

Terminez l'application.

Navigateur des membres

Le navigateur des membres est disponible à partir du menu Affichage. Pour les bases de données PostgreSQL, le navigateur est accessible si le rôle actuel est administrateur, circulation ou membre. Pour les bases de données SQLite, l'accès au navigateur est toujours autorisé.

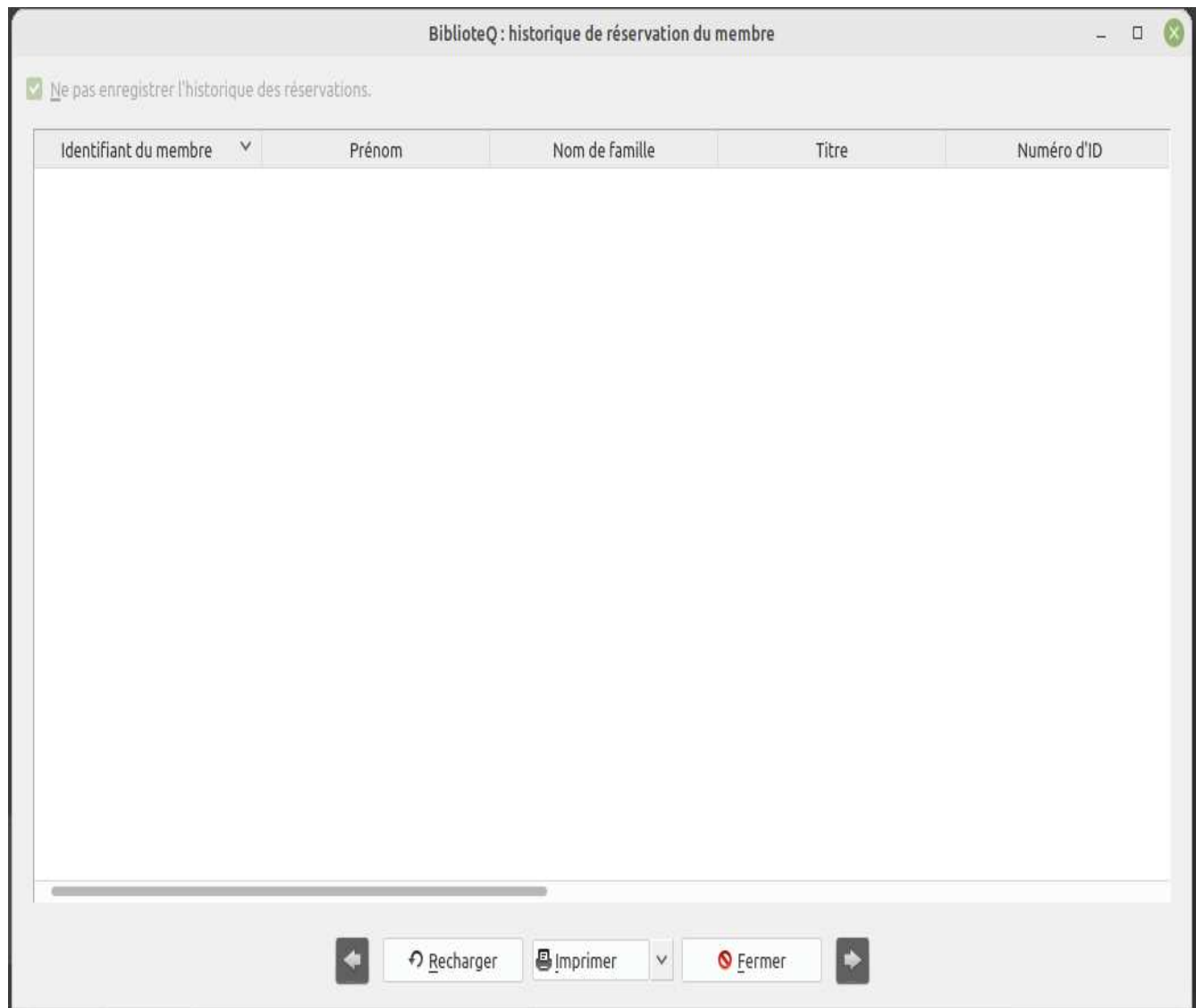
Le navigateur permet aux administrateurs de créer, supprimer et modifier les détails du compte de l'utilisateur. Les processus de réservation sont également disponibles dans le navigateur des membres. Un mécanisme d'exportation des membres listés est également inclus.

Accorder des privilèges

Grant Privilèges est disponible pour les bases de données PostgreSQL. Si cette option est activée, chaque compte listé est retiré du rôle actuel et ajouté à celui de `biblioteq_patron`.

Historique des réservations du membre

L'historique des réservations d'un utilisateur est accessible via la fenêtre Historique des réservations du membre. L'historique des réservations est initialement désactivé.



BiblioteQ

Open Library

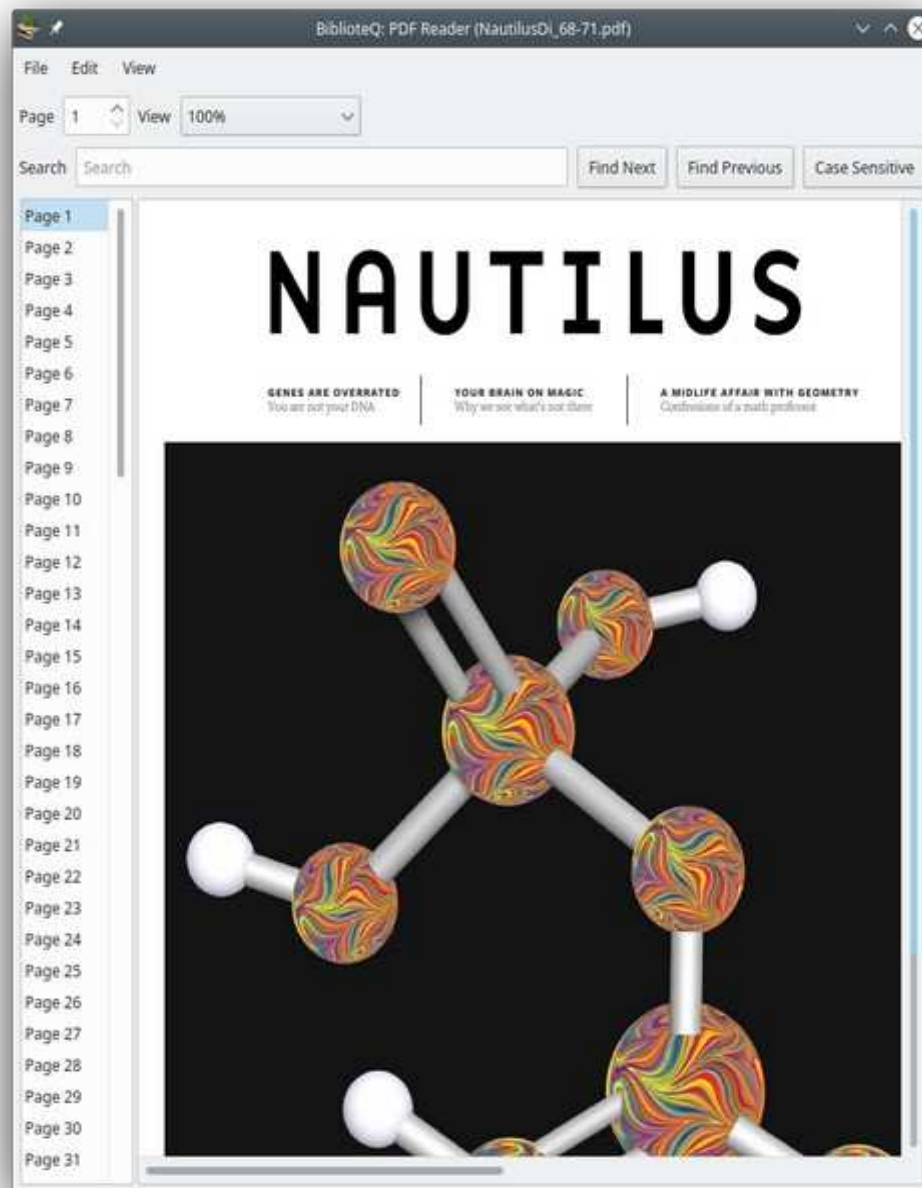
BiblioteQ prend en charge la requête de recherche de livres sur Internet de l'Open Library.

Systèmes d'exploitation

BiblioteQ supporte Android, FreeBSD, Linux, Mac OS X, OS/2, OpenBSD et Windows. De manière générale, l'application devrait être compatible avec tout système d'exploitation où Qt, SQLite et YAZ sont supportés. Veuillez noter que la bibliothèque YAZ est totalement optionnelle. Le logiciel a également été testé sur diverses architectures, notamment AMD, ARM, Alpha 21264, PowerPC et Sun UltraSparc.

PDF

BiblioteQ supporte les contenus PDF grâce à la bibliothèque open source Poppler. Des options de navigation, d'impression et de recherche sont incluses. Le support est optionnel.



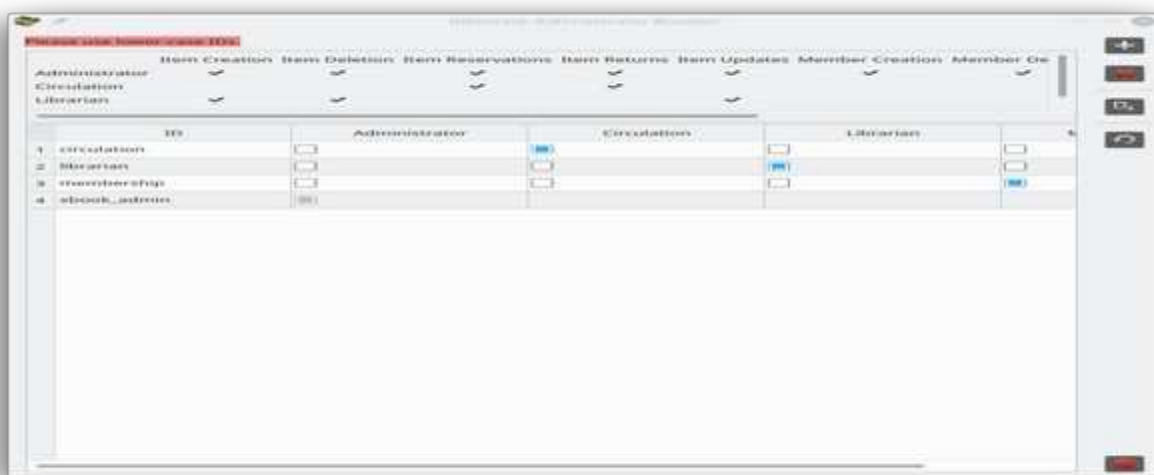
Comptes PostgreSQL

BiblioteQ propose trois niveaux de rôles pour les bases de données PostgreSQL : administrateur, invité et patron.

Initialement, le script `postgresql_create_schema.sql` peut être utilisé pour créer le compte administrateur `xbook_admin`.

Les rôles d'invités disposent d'une interface en lecture seule. Les rôles d'utilisateur bénéficient d'autorisations de réservation.

Les comptes PostgreSQL peuvent être modifiés via le Navigateur de l'administrateur. Veuillez noter que le navigateur de l'administrateur n'est disponible que pour un rôle d'administrateur.



En outre, il existe quatre niveaux d'administrateur : Administrateur, Circulation, Bibliothécaire, et Adhésion. Les capacités de chaque niveau sont décrites ci-après.

Permissions de Administrateur :

- Création d'Articles
Possibilité de créer des livres, etc.
- Suppression d'un élément
Possibilité de supprimer des livres, etc.
- Réservations d'articles
Possibilité de réserver des articles.

BiblioteQ

- Retours d'articles
Possibilité de traiter les articles retournés.
- Mises à jour des articles
Possibilité de modifier les livres, etc.
- Création de membres
Possibilité de créer des administrateurs et des usagers.
- Suppression de membres
Possibilité de supprimer des administrateurs et des usagers.
- Mise à jour des membres
Possibilité de mettre à jour les informations des clients et les permissions des administrateurs.
- Historique des réservations
Possibilité de lire l'historique des réservations des utilisateurs.

Autorisations de circulation :

- Réservations d'articles
- Retours d'articles
- Historique des réservations

Autorisations des bibliothécaires :

- Création d'un élément
- Suppression d'un élément
- Mises à jour des éléments

Droits d'adhésion :

- Création d'un membre
- Suppression d'un membre
- Mises à jour des membres

Les Avantages de PostgreSQL

PostgreSQL est un système de gestion de base de données relationnelle à code source ouvert. Parmi les avantages de PostgreSQL, citons :

- Conformité aux normes élevées.
- Indices.
- Mise en réseau.
- Notifications.
- Langages procéduraux.
- Réplication.
- Types de données riches.
- Rôles.
- Support des schémas.
- Transactions.
- Déclencheurs.
- Types définis par l'utilisateur. High standards compliance.

PostgreSQL unaccent()

BiblioteQ supporte l'extension unaccent() de PostgreSQL. La documentation décrivant la fonction unaccent() se trouve à l'adresse <https://www.postgresql.org/docs/current/unaccent.html>.

Les utilisateurs de la langue grecque peuvent compléter leurs fichiers unaccent.rules avec les informations contenues dans <https://gist.github.com/marinoszak/7d5d6a8670faae0f4589c2da988f2ba3>. La base de données PostgreSQL peut nécessiter un redémarrage après la modification d'un fichier de règles.

Préparation de biblioteq.conf

Le fichier biblioteq.conf contient les paramètres non-utilisateurs. L'emplacement de ce fichier varie selon la distribution. Cette page décrit les différentes propriétés qui peuvent être définies dans le fichier biblioteq.conf.

[Amazon Back Cover Images] ([Images de quatrième de couverture d'Amazon])

Décrit les paramètres requis pour récupérer les images de la quatrième de couverture des livres sur amazon.com.

Host (hôte)

Nom du host du serveur d'images Amazon.

Path (Chemin)

Chemin du fichier image. BiblioteQ substitue l'ISBN respectif dans le signe pour cent. Veuillez noter que les ASINs peuvent également fonctionner.

Les propriétés optionnelles `proxy_host`, `proxy_password`, `proxy_port`, `proxy_type`, et `proxy_username` sont également supportées. La propriété `proxy_type` prend en charge les valeurs `HTTP`, `None`, `Socks5` et `System`.

[Amazon Front Cover Images]

Veuillez lire la section précédente.

[Branch-1]

La première branche de la base de données.

connection_options (options de connexion)

Options de connexion spécifiques à PostgreSQL. Un exemple est `connect_timeout=10;sslmode=verify-full`.

database_name

Le nom de la base de données tel qu'il apparaîtra dans la boîte de dialogue de `sélection des branches`.

database_type

Le type de la base de données. Doit être défini comme `postgresql` ou `sqlite`.

hostname

Le nom d'hôte du serveur de la base de données PostgreSQL. Les adresses IP et les noms de domaine entièrement qualifiés peuvent être attribués.

port

La valeur du port du serveur de base de données PostgreSQL.

BiblioteQ

ssl_enabled

Si elle est fausse, les communications SSL/TLS sont désactivées.

[Open Library]

Décrit les paramètres requis pour récupérer des informations sur les livres à partir d'openlibrary.org.

url_isbn

URL du livre. BiblioteQ substitue les ISBN respectifs.

[Open Library Cover Images]

Décrit les paramètres requis pour récupérer les images de couverture de livre à partir de covers.openlibrary.org.

back_url

URL du fichier image de la quatrième de couverture. BiblioteQ substitue l'ISBN correspondant dans le champ \$value.

front_url

URL du fichier image de la couverture. BiblioteQ substitue l'ISBN correspondant dans le champ \$value.

[SRU-1]

Décrit le premier site SRU.

name

Nom du site tel qu'il apparaîtra dans l'application.

url_isbn

URL complète du site permettant de récupérer les données via les ISBN. Les jetons %1 et %2 sont remplacés par les champs ISBN-10 et ISBN-13.

url_issn

URL complète du site permettant de récupérer les données via les ISSN. Le token %1 est remplacé par le champ ISSN.

Les propriétés facultatives `proxy_host`, `proxy_password`, `proxy_port`, `proxy_type` et `proxy_username` sont également prises en charge. La propriété `proxy_type` prend en charge les valeurs `HTTP`, `None`, `Socks5` et `System`.

BiblioteQ

[Z39.50-1]

Décrit le premier site Z39.50. Voir aussi <http://www.indexdata.com/yaz/doc/zoom.records.html>.

database_name

Le nom de la base de données distante.

format

Format de rendu. Un exemple : marc8,utf-8.

name

Nom du site tel qu'il apparaîtra dans l'application.

port

Le numéro de port de la base de données distante.

record_syntax

Syntaxe d'enregistrement préférée. Exemple : MARC21.

Les propriétés optionnelles `password`, `proxy_host`, `proxy_port` et `username` sont également supportées.

timeout

Nombre maximum de secondes pour que la requête se termine.

username

Nom d'utilisateur du compte. Facultatif.

yaz_

Configurer les options de YAZ. L'option (yaz_option moins yaz_) doit être supportée par la bibliothèque YAZ. Par exemple, yaz_charset et yaz_databaseName sont des options appropriées.

Demande d'un Article

Les usagers de PostgreSQL peuvent demander un ou plusieurs livres, disques compacts, vidéodisques numériques, littérature grise, revues, magazines et jeux vidéo. Après avoir sélectionné un article, veuillez appuyer sur le bouton vert de l'outil Téléphonique. Pour annuler une demande, réglez la Catégorie sur Tout Réserver, sélectionnez l'article souhaité et appuyez sur le bouton rouge de l'outil Téléphonique. Une boîte de dialogue de confirmation s'affiche et, si elle est acceptée, la demande sélectionnée est annulée.

Réserver un article

Pour les bases de données PostgreSQL, les éléments peuvent être réservés par les comptes administrateur et circulation. Les propriétaires de bases de données SQLite peuvent réserver des articles. Les Livres, les disques compacts, les vidéodisques numériques, la littérature grise, les journaux, les magazines et les jeux vidéo peuvent être réservés. Pour réserver un article, sélectionnez-le dans la fenêtre principale et appuyez sur le bouton Réserver l'Article Sélectionné. Si l'article est disponible pour la réservation, le navigateur des membres s'affiche. Sélectionnez le client souhaité dans le Navigateur de Membres et appuyez sur le bouton Réserver l'élément sélectionné dans le navigateur de membres. La boîte de dialogue Navigateur de Copies s'affiche. Indiquez la date d'échéance et sélectionnez la copie souhaitée. Finalisez le processus de réservation en cliquant sur le bouton Réserver.

Veuillez noter que la date d'échéance par défaut peut être modifiée via le Navigateur d'Énumérations de Base de Données.

Renvoyer un article

Pour les bases de données PostgreSQL, les articles réservés peuvent être retournés par les comptes administrateur et circulation. Les propriétaires de bases de données SQLite peuvent renvoyer les articles réservés. La méthode la plus simple pour identifier les articles réservés est la catégorie Tous Réservés du menu Affichage. Un article peut être retourné via sa fenêtre de détails. Ouvrez les détails de l'article sélectionné et cliquez sur le bouton État de la réservation. La boîte de dialogue État de la réservation de l'élément s'affiche. Sélectionnez l'exemplaire qui va être retourné et cliquez sur le bouton Retourner. Confirmez le processus.

Les articles sélectionnés peuvent également être renvoyés via la catégorie "Tous réservés".

Injection SQL

La plupart des requêtes BiblioteQ sont paramétrées. Les instructions SQL préparées sont résilientes contre les injections SQL. Veuillez noter que certains champs fixes (par exemple, Locations) sont intégrés dans les instructions.

BiblioteQ

SRU & Z39.50

BiblioteQ supporte les requêtes de recherche Internet SRU et Z39.50 pour les livres, journaux, les revues et les magazines. Les sites peuvent être définis dans le fichier biblioteq.conf.

Donnée Spéciale

Les dates de publications sont enregistrées avec le format MM/dd/yyyy (! attention format américain !)

Les ISBN sont enregistrés sans trait d'union.

Options du terminal

`--open-postgresql-database <nom-de-la-base-de-données>`

Connexion à la base de données PostgreSQL spécifiée. La connexion est établie via le compte invité.

`--open-sqlite-database <chemin-absolu-avec-le-nom-de-la-base-de-données>`

Ouvre le fichier de base de données SQLite spécifié.

`--special-executable <chemin-absolu-de-l'exécutable>`

L'argument fourni à `special-executable` apparaîtra dans Outils → Applications externes. La variable d'environnement `BIBLIOTEQ_DATABASE_NAME` est disponible pour le nouveau processus.

Plusieurs instances de l'exécutable spécial sont autorisées. Veuillez noter que BiblioteQ ne valide pas les chemins d'accès des applications.

Traductions

Les traductions sont incomplètes. Traduire le texte de BiblioteQ est assez simple. Veuillez télécharger et installer Qt depuis <https://download.qt.io>, télécharger les sources de BiblioteQ et vous familiariser avec Linguist de Qt. La documentation de Linguist est disponible à l'adresse <https://doc.qt.io/qt-5/qtlinguist-index.html>.

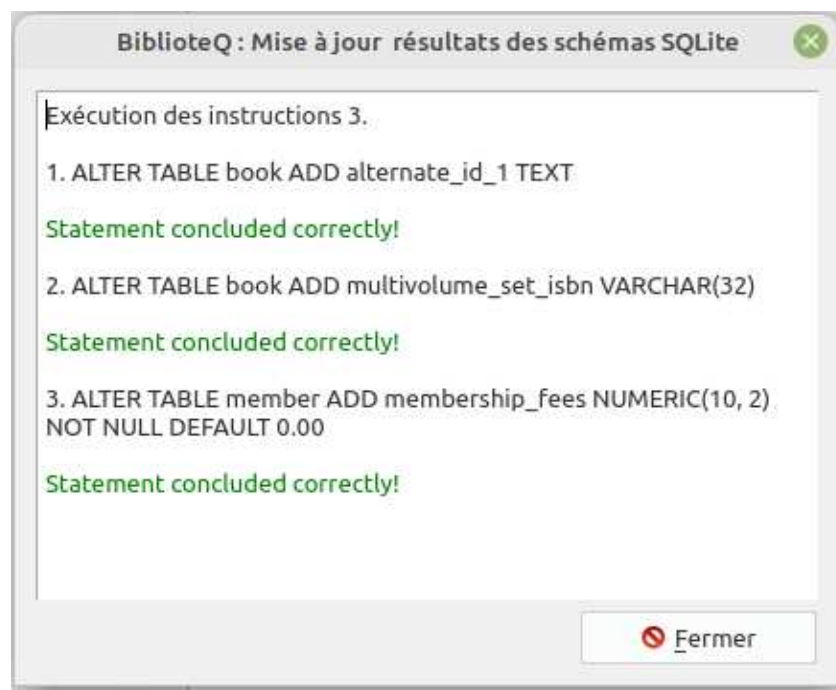
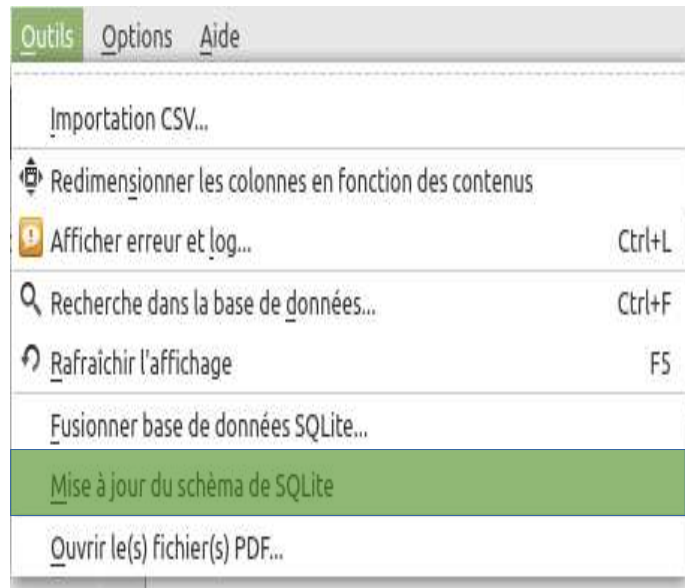
Le texte littéral, par exemple le texte logé dans un widget de type boîte à combinaison, sera enregistré dans une base de données sous sa forme traduite. En général, BiblioteQ ne traduit pas les entrées des bases de données.

Mise à jour du schéma d'une base de données PostgreSQL

Certaines versions du logiciel nécessitent des modifications du schéma de la base de données. Veuillez lire la section spécifique à la version du fichier postgresql_update_schema.sql et exécuter les instructions SQL requises.

Mise à jour d'un schéma de base de données SQLite

Il peut être nécessaire de **mettre à jour** le schéma d'une base de données **SQLite** BiblioteQ existante après une mise à jour du logiciel. Un outil de mise à jour est disponible à partir du menu **Outils**. Une demande de confirmation est affichée avant le lancement du processus. Une fois le processus de mise à jour terminé, un dialogue décrivant les résultats de la mise à niveau sera affiché. Veuillez créer une sauvegarde de la base de données SQLite avant de la mettre à niveau.



Index

21264.....	34	database_type.....	41
Accéder à une base de données SQLite existante	12	Déconnecter.....	18
Accorder des privilèges.....	31	Demander un ou plusieurs articles sélectionnés /	
Adhésion.....	37	Annuler une ou plusieurs demandes sélectionnées	
administrateur.....	7 sq., 17, 30 sq., 37, 45 sq.		29
Administrateur.....	37	difier le(s) élément(s) sélectionné(s).....	28
Affichage.....	22, 31, 46	Disconnecter.....	29
Affiche la fenêtre du navigateur des membres.....	29	disques compacts.....	7
Afficher l'historique des réservations d'un membre		Dupliquer le(s) élément(s) sélectionné(s).....	28
(utilisateurs seulement).....	29	Effacer.....	5
Afficher le(s) élément(s) sélectionné(s).....	28	Énumérations de la base de données.....	30
Ajouter un article.....	7	État de la réservation.....	46
Ajouter un élément.....	28	Exporter la vue du tableau en tant que CSV.....	23
Alpha.....	34	Fichier.....	5, 18
AMD.....	34	Fichier SQLite récent.....	5
Android.....	20, 34	format.....	43
ARM.....	34	FreeBSD.....	34
back_url.....	42	front_url.....	42
biblioteq_patron	31	Guide de l'Administrateur.....	4
biblioteq.conf.....	41, 48	Historique des réservations.....	38
BiblioteQ.conf.....	10, 21	Historique des réservations du membre.....	32
BiblioteQ.INI.....	9, 21	Host.....	41
bibliothécaire.....	7, 17, 30	hostname.....	41
Bibliothécaire.....	37	hyperliens.....	25
circulation.....	31, 45 sq.	ID utilisateur.....	12
Circulation.....	37	Image libre de la bibliothèque.....	19
collections de photographies.....	7	Imprimer Vue actuelle.....	28
Configuration des privilèges de l'administrateur.....	30	Informations sur les injections SQL.....	19
Configure Administrator Privileges.....	8	invité.....	37
Configurer les privilèges de l'administrateur.....	19	invités.....	30
Connecter.....	5, 29	ittérature grise.....	24
connection_options.....	41	jeux vidéos.....	7
createdb.....	13	journal des erreurs.....	22
createlang.....	13	journaux.....	48
création.....	7	Les hyperliens ne sont disponibles que pour les	
Création d'un élément.....	38	bases de données PostgreSQL.....	19
Création d'un membre.....	38	LIMIT.....	27
Création d'Articles.....	37	Linguist.....	51
Création de membres.....	38	Linux.....	34
Créer une base de données SQLite.....	12	littérature grise.....	7
CSV.....	23, 26	livres.....	7, 24, 48
database_name.....	41, 43	local_db.....	6, 12

BiblioteQ

Mac OS X.....	34	requête personnalisée.....	15
magazines.....	7, 24, 48	Requête personnalisée dans la base de données...29	
membre.....	31	Réservations d'articles.....	37 sq.
mise à jour des éléments.....	28	Réservez l'article sélectionné.....	29
Mise à jour des membres.....	38	Retours d'articles.....	38
Mises à jour des articles.....	38	revues.....	7, 24
Mises à jour des éléments.....	38	sélection de branche.....	5
Mises à jour des membres.....	38	sélection du mot de passe.....	11
Modifier le mot de passe.....	30	Sélection du Mot de Passe.....	30
Modifier le(s) élément(s) sélectionné(s).....	28	Sélectionner Base de Données SQLite.....	6
mot de passe.....	11	sq. Sélectionner les colonnes affichables.....	28
name.....	42	sq. sqlite.....	41
Navigateur d'Énumérations de Base de Données.....	45	SQLite.....	4 sq., 7, 12, 14, 27, 31, 34
navigateur d'énumération de bases de données...17		SRU.....	48
Navigateur de Fichiers.....	29	ssl_enabled.....	42
navigateur de l'administrateur.....	8	Sun UltraSparc.....	34
Navigateur de l'administrateur.....	37	Support ASIN pour la récupération des images	
navigateur des membres.....	19	Amazon.....	19
nom de branche.....	6, 12	Suppression d'un élément.....	37 sq.
Nouvelle base de données SQLite.....	14	Suppression d'un membre.....	38
OFFSET.....	27	Suppression de membres.....	38
Open Library.....	33	Supprimer le(s) élément(s) sélectionné(s).....	28
OpenBSD.....	34	timeout.....	43
OS/2.....	34	Tous Réservés.....	46
Outils.....	19, 26	traductions.....	51
pagination.....	27	Types de reliures de livres.....	17
Path (Chemin).....	41	unaccent().....	19
patron.....	37	unaccent().....	40
PDF.....	35	url_isbn.....	42
plpgsql.....	13	url_issn.....	42
Poppler.....	35	username.....	43
port.....	41, 43	vidéodisques numériques.....	7
postgresql.....	41	Windows.....	34
PostgreSQL.....	7 sq., 12 sq., 27, 31, 37, 45	sq. xbook_admin.....	13, 37
postgresql_create_schema.sql.....	13, 37	xbook_db.....	13
postgresql_update_schema.sql.....	52	YAZ.....	4, 34
PostgreSQL.....	4	yaz_.....	43
PowerPC.....	34	Z39.50.....	48
Qt.....	34, 51	29
Qt 5 LTS.....	4	des éléments.....	28
Qt 6.2 LTS.....	21	[Amazon Back Cover Images].....	41
Quitter BiblioteQ.....	30	[Amazon Front Cover Images].....	41
Rafraîchir la table.....	29	[Branch-1].....	41
Recherche dans la base de données.....	29	[Open Library Cover Images].....	42
record_syntax.....	43	[Open Library].....	42

[SRU-1].....42 [Z39.50-1].....43